

# SAMUEL VOORHOEVE EN LANDGOED NOORDERHEIDE BIJ VIERHOUTEN

KARIN BEVAART

## Inleiding

Landgoed Noorderheide is gelegen ten zuiden van Vierhouten en sinds 2002 zijn het landhuis en onderdelen van de parkaanleg beschermd als Rijksmonument. De beschermde parkonderdelen zijn een drietal piramides, waterwerken met vijvers, goten en pompgebouwen. Tot 2008 lagen de vervallen piramides samen met betonnen vijvers en kapotte betonnen goten verloren in het landschap. De Werkgroep Noorderheide, onderdeel van Heemkundige Vereniging Nuwenspete, vond ze zo bijzonder dat zij met een groep vrijwilligers aan het werk ging om deze schoon te maken en te herstellen. In 2020 is de laatste hand gelegd aan het herstel en uitte de Werkgroep de wens bij de terreineigenaar om een vergunning aan te vragen om de grootste bijna geheel verdwenen Victoria piramide weer op te bouwen. Dit was de aanleiding om onderzoek te doen naar de cultuurhistorische ontwikkeling van de Noorderheide. Onderzoek bracht een boeiend verhaal naar boven en een drietal goed bewaarde kasboeken en minuten vertellen samen met enkele kaarten het verhaal van het landgoed.

Afb. 1. Peter Paul-plas in 1931 (Werkgroep Noorderheide).



## De familie Van Beuningen en het Elspeterbos

In november 1916 wordt bij een openbare inschrijving het Elspeterbos verkocht. Eén van de inschrijvers is Anna Lavenia (Lavina) van Beuningen-Brain (1879-1943), weduwe van Hendrik Adriaan van Beuningen (1841-1908). Haar bieding van f 270.000<sup>1</sup> wordt geaccepteerd en via Lavina komt het Elspeterbos in eigendom van de zes zonen Van Beuningen, Willem (1873-1948), Daniël George (1877-1955), Hendrik Adriaan (1878-1949), Johan Wells (1880-1967), Koenraad (1882-1956) en Frederik (1884-1955).

Twee jaar na de officiële aankoop van het Elspeterbos wordt in 1919 door Elspeterbosch BV een bouwaanvraag ingediend voor de bouw van een Noors jachthuis aan de Apeldoornseweg 89 in Elspeet. De jacht was een belangrijk motief om het Elspeterbosch aan te kopen.<sup>2</sup> Eén van de zes zonen is de Rotterdamse zakenman Daniël George, hij verbleef in het jachthuis als hij op de Veluwe was. Dit jachthuis staat er nog en is net als de grond nog steeds in bezit van de familie van Beuningen. Op 17 september 1920 breidt de familie Van Beuningen het grondbezit uit met de aankoop van 232 hectare heidegrond ten noorden van het Elspeterbos.<sup>3</sup> Dit gebied staat dan bekend als Noorderveld en Noorderheide. De betaling van het nieuw aangekochte stuk grond staat officieel op 17 januari 1921 als er f 98.600,- aan de gemeente Ermelo wordt betaald. Uit een bescheiden overzicht in een kasboek blijkt dat na de aankoop nog ruim f 22.000 wordt betaald aan ontginningskosten. Daarnaast staat onder 1 oktober 1921 genoteerd dat er voor een vijver een betaling à f 725,- is gedaan aan H. den Boer.<sup>4</sup>

## Landgoed Noorderheide en de eerste waterwerken

Op foto's, gedateerd augustus 1931, is heide met hier en daar een smal voetpad, enkele solitaire bomen en een waterpartij te zien. Op één van deze foto's is de vorm van de vijver goed te zien (afb. 1). Het lijkt te gaan om een betonnen vijver en als we deze vergelijken met de huidige vijvers blijkt het te gaan om de Peter Paul-Plas. Deze vijver staat al op een luchtfoto uit 1928. Door een hiaat in de kasboeken is het niet bekend wat er tussen 1921 en 1937 precies is aangelegd. Het is vanaf 1937 dat de boekhouding separaat van die van het Elspeterbos wordt gevoerd en wel onder de naam Huis te Vierhouten.

Elf jaar na de aankoop wil Daniël George van Beuningen dat het terrein verder wordt ingericht en in januari 1937 wordt daarmee begonnen door de aanleg van een waterkerende dam in de Tonnetjesdelle. De Apeldoornse firma Eijkelboom maakt deze onder leiding van ir. J.G. Christiaanse werkzaam bij Bureau voor bouw- en waterbouwkunde uit Rotterdam. Voordat het werk begon was Tonnetjesdelle een laagte in een smeltwaterdal waar het water stagneerde. Het was een langgerekte moerassige strook die ver het Elspeterbos in liep. Om deze dam te realiseren wordt er in totaal 32 m<sup>3</sup> klei aangevoerd voor een 'kleikist' en worden er draineerbuizen in grind gelegd om via een overloop en een afsluiter water te kunnen lozen in het lagergelegen Elspeterbos. De dam wordt verstevigd met een klinkerglooiing (afb. 2).<sup>5</sup>

Vrijwel tegelijkertijd worden door een lokale aannemer betonnen drinkbakken vervaardigd en wordt materiaal geleverd voor de fundatie voor een te plaatsen pomp. Voor de aanvoer van water wordt een 40 meter diepe diepwelpomp geboord, bediend door een handpomp.<sup>6</sup> Later zullen deze drinkbakken onderdeel gaan uitmaken van het bekenstelsel dat in 1940 zal worden aangelegd. Het landgoed wordt omrasterd met ruim 6 km hek met daarin drie grote dubbele draaihekken die afgesloten kunnen worden.<sup>7</sup>

Naast water is beplanting belangrijk want in maart van datzelfde jaar wordt er een grote



hoeveelheid bomen geleverd, om precies te zijn 10.500 stuks. Het gaat om naaldbomen als Grove den, 'Montana Mughes' (tegenwoordig *Pinus mugo*, Bergden) en 'Montana uncinata' (tegenwoordig *Pinus uncinata*, Zwitserse bergden), 'Pinus austriaca' (tegenwoordig *Pinus nigra*, Oostenrijkse den) en Japanse lariks. Naast naaldbomen worden er eveneens grote hoeveelheden loofbomen geleverd zoals Prunus, Lijsterbes, Witte els, Amerikaanse eik, Bruine beuken en Berk. Vraag is: 'Wie is de bedenker van dit alles, was dit Van Beuningen zelf of is een (tuin)architect hiervoor verantwoordelijk?'

Begin 1938 huwt Daniël George van Beuningen met zijn derde vrouw Alberta Eveline Charlouis (1896-1981). Van Beuningen is dan zestig en wil zijn werkzame leven in Rotterdam afbouwen en hij heeft plannen om een huis te laten bouwen op de Noorderheide. Om dit te realiseren koopt Daniël George op 21 Februari 1938 voor een bedrag van f 23.000,- een stuk grond van H. Rutters uit Amsterdam die aan de noordzijde, tegen de Noorderheide een huis en schuur heeft gebouwd genaamd 'Zonnehul'.<sup>8</sup> De aankoop is vooral ingegeven door het feit dat hij geen behoefte heeft aan burenen en zijn uitzicht veilig wil stellen, zo blijkt uit een aantal briefwisselingen.<sup>9</sup> In datzelfde jaar koopt Daniël George zijn broers uit en heeft zo het eigendom over Elspeterbos en Noorderheide.<sup>10</sup> Een locatie voor het huis is er nog niet maar hij heeft architect Frits Adolf Eschauzier (1889-1957) enkele maanden daarvoor al gevraagd om een schets te maken

Afb. 2. Aanleg van de waterkerende dam in de Tonnetjesdelle, met behulp van een speciaal aangelegd smalspoorlijntje (Utrechts Archief 1339, 971).

voor een nieuw te bouwen huis.<sup>11</sup> Eschauzier is familie van Van Beuningen, zijn zus Anna Eschauzier is gehuwd met Hendrik Adriaan (1878-1947) een broer van Daniël George.

In maart van datzelfde jaar wordt de bekende tuinarchitect Leonard Anthony Springer (1855-1940) gevraagd om een ontwerp voor het terrein te maken. Deze antwoordt dat hij de opdracht niet kan aannemen vanwege zijn hoge leeftijd. Springer is dan 83 jaar en hij beveelt zijn opvolger tuin- en landschapsarchitect Samuel Voorhoeve (1880-1948) aan.<sup>12</sup> Hierna volgt een interessante briefwisseling tussen Voorhoeve en zijn opdrachtgever. Een briefwisseling die inzicht geeft in de visie achter zijn ontwerpen en zijn werkwijze.

### De bouw van het landhuis

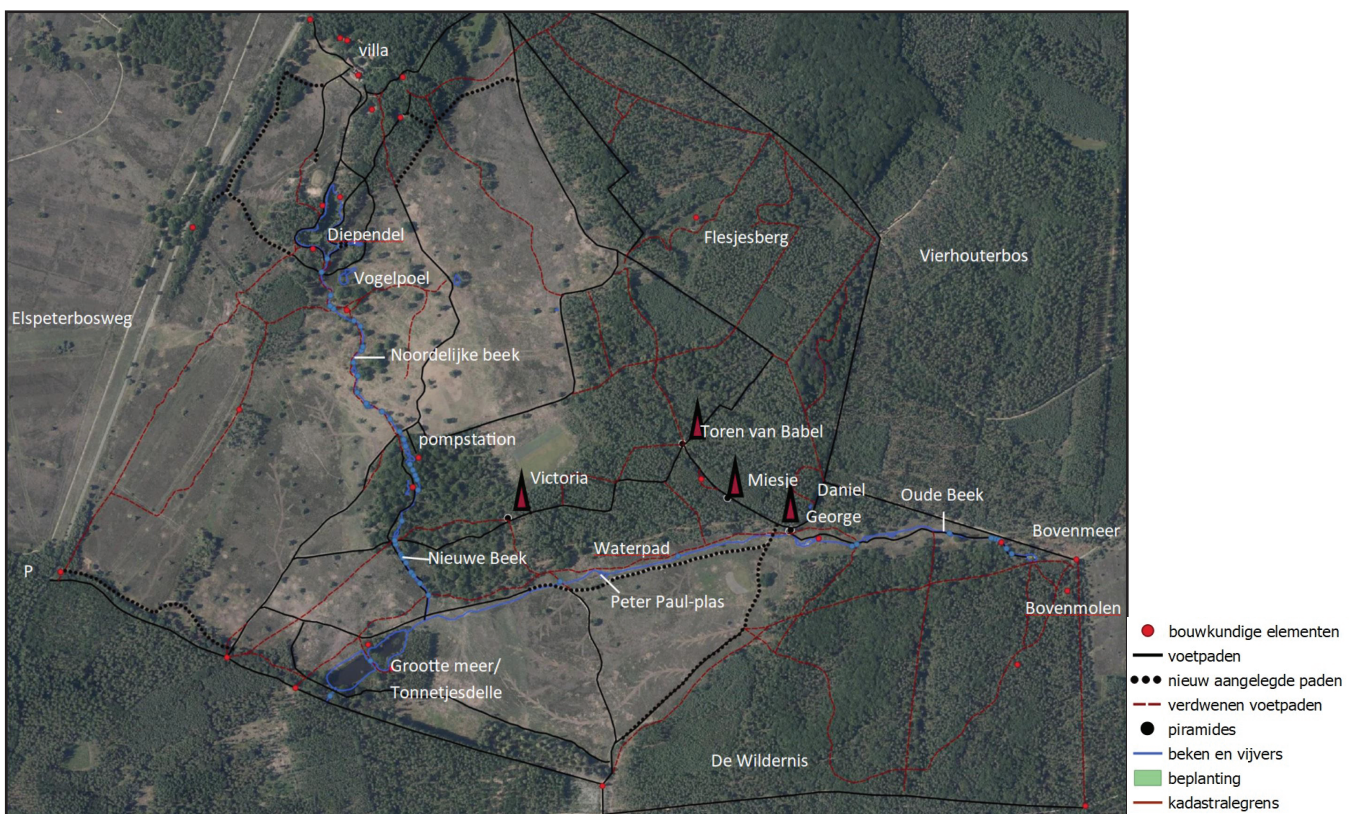
In dezelfde maand komt Voorhoeve al naar het jachthuis in het Elspeterbos om kennis te maken met zijn opdrachtgever en om het terrein te aanschouwen. In een latere brief stuurt Voorhoeve een kaartje mee met daarop de hoogtelijnen en uit de begeleidende tekst wordt de visie van Voorhoeve als architect

duidelijk. Hij schrijft het volgende: *‘de daarop voorkomende hoogtelijnen geven de natuur- en de overige lijnen in het cultuurlandschap aan. Ik beschouw als mijn werk de cultuurlijnen passend te maken aan het natuurlandschap. Dit werk is niet met een enkel bezoek af te doen en zal ik me dus voorlopig bepalen enkele meetlijnen op het terrein te maken en die op de kaart aan te geven. Met die lijnen krijgen we dan gelegenheid om de plaats van het huis, rijweg, waterwerken voorlopig vast te stellen op het terrein en op de kaart. Door het plaatsen van meetlijnen kom ik op uw terrein thuis en krijgen we een idee hoe groot nieuwe beplantingen moeten worden en verhoudingen voor terreinindelingen’*<sup>13</sup> (afb. 3).

Mede door Voorhoeve wordt het belang van de juiste locatie voor het te bouwen huis benadrukt en zo ontstaat een nauwe samenwerking tussen de architecten Frits Adolf Eschauzier, Samuel Voorhoeve en opdrachtgever Daniël George van Beuningen.

Voorhoeve schrijft op 26 maart 1938: *‘ik ben nog niet zover dat ik terreinplannen kan voorstellen, ... Het aangeven van de plaats der beplanting, de stoffering van het landschap, hangt af van de terreinindeling en adviseer ik U daarmee nog te wachten.’* Voorhoeve laat

Afb. 3. Veldnamenkaart (Bewerking auteur).



zijn meetwerktuigen, die bij het Sanatorium Sonnevand in Harderwijk staan, naar houtvester Burken in Vierhouten sturen. Al snel daarna wordt het terrein ingemeten en na een maand geeft Voorhoeve per brief verslag van zijn bevindingen. Hij schrijft aan Van Beuningen het volgende: 'nadat ik eenige meetlijnen op het terrein had uitgezet heb ik de toekomstige huisplaats van alle kanten bekeken. Over die plaats ben ik niet zo verrukt meer als bij mijn eerste bezoek. Het waait er verschrikkelijk, de grond is arm en het mooiste uitzicht is betrekkelijk, omdat dit zich uitstrekt over en boven naburig terrein (bouwterrein van de Gemeente). Ik heb deze plaats nu ook beschouwd vanaf den Vierhousterweg en doet deze zich vanaf daar niet verheffend of monumentaal voor. Indien u geen groot huis verlangt, vraag ik mij af, of het wellicht beter ware uw terrein niet te bebouwen en het bestaande huis op het kleine perceel te verbouwen voor buitenverblijf. Het uitzicht op dat perceel is veel grootser, levendiger door den openbare weg en beschut tegen de noordenwind. Op de gekozen plaats is wel iets goeds te maken. De nabijheid van de transformator en verbinding naar de Vierhousterweg zijn grote voordelen. Meer zichtlijnen moeten over uw eigendom gemaakt worden om gevrijwaard te worden voor bebouwing door anderen. Door de aangebrachte beplanting langs de westgrens van uw terrein zijt u zelf reeds begonnen in dit kwaad voor den toekomst te voorzien'.<sup>14</sup>

Voorhoeve gaat met Eschauzier het terrein in en zo ontstaat een eerste kaart met daarop aangegeven drie mogelijke huisplaatsen (afb 4). Hij beschrijft in een begeleidende brief eveneens de voor- en nadelen ervan. Verder valt te lezen:

A: aankoop 26 ha, mooie zichten maar nauwelijks beplanting, 1100 m van familiebezit.  
B: omvormen van een bestaand huis maar lijkt onaantrekkelijk. Het ligt bij het omrasterde terrein van het grote bezit' (noot: dit is het later aangekochte perceel met daarop het huis Zonnehul).

C: uitzicht is mooi en niet direct afhankelijk indien Elspeterweg en terrein ten westen door gemeente wordt beplant. Er staan al mooi eikenstruiken. Wandeling: de attractie blijft om het hogere noordelijke en koudere terrein te bezoeken en de mooiere horizonuitzichten op te zoeken. Een bezoek aan het grotere naburige



familiebezit wordt in de hand gewerkt. Er wordt gewerkt aan een hekwerk bij het huis met het rode dak. Deze verhuuren of als dienstwoning beschouwen. De nieuwe huisplaats ligt 400 m van het grootste familiebezit en te combineren met het bos van het familiebezit. Hier staat al een hut'.

Afb. 4. Opmetingskaart Voorhoeve 1938 met drie mogelijke bouwlocaties (Utrechts Archief 1339, 967).

### Aanleg van de Oude Beek, van het Bovenmeer naar Tonnetjesdelle

Een jaar na de boring van de eerste diepwelpomp voor de drinkbakken wordt in juli 1938 een circa 56 meter diepe waterput geboord van 120 mm breed. Een maand later wordt een vijftien meter hoge windmotor van de Rotterdamse firma R.S. Stokvis geleverd met een wiekenrad met een diameter van 4,25 m om het water omhoog te pompen. De windmotor moet vijftien meter hoog zijn met oog op het aanwezige bos zo schrijft Van Beuningen. De windmotor wordt de Bovenmolen genoemd, omdat deze aan de bovenloop van de beek stond. Het betrof een diepwelpomp waarbij de pomp in een gat zakt tot onder het waterniveau. Door de lage grondwaterstand op de Veluwe is de opvoerhoogte te groot voor een standaard pomp, deze kan het water niet ver genoeg omhoog zuigen. Blijkbaar leverde de windmotor niet voldoende kracht en wordt

het wiekenrad twee maanden later vergroot tot 5.80 m. In november van datzelfde jaar wordt opnieuw een circa 56 meter diepe put in rekening gebracht en wordt er een 5-6 pk dieselmotor geleverd. De tweede put is zeer waarschijnlijk ter vervanging van de handpomp bij de drinkvijvers, nu bekend als het pompstation.<sup>15</sup>

Blijkbaar ligt de Bovenvijver er al want in 1938 meldt Van Beuningen dat het vijvertje bij het raster van het Gortelse bos in orde wordt gemaakt. De vijver is uitgegraven en vanaf de pomp bij de windmotor wordt een greppeltje door de dennen naar het vijvertje gegraven. Het is houtvester Burken, in dienst bij het Elspeterbos, die nog een aantal vijvertjes graaft en Van Beuningen schrijft dat het de bedoeling is deze van beton te maken.<sup>16</sup> Vrijwel tegelijkertijd is de firma Bossenbroek tussen september 1938 en eind januari 1939 bezig met de aanleg van de waterwerken. Het gaat om de vijvers en de beekloop vanaf de Bovenmolen naar het Groote meer, ook wel Tonnetjesdelle genoemd. De beekloop ligt op het laagste punt in het smeltwaterdal waar voorheen het voetpad liep, genaamd het Waterpad. In totaal worden er 3217 arbeidsuren besteed aan het verwerken van 756 m<sup>2</sup> Pergaloid kraft papier (watervast papier), 400 stenen, 1856 kg betonijzer en 1206 zakken cement. Blijkbaar wordt de bovenste laag in kleur gecementeerd want er staat ook zwart, rood, geel en groen cementpoeder vermeld. Het grindzand voor de fabricage van beton wordt lokaal ontgraven.

Afb. 5. Het Waterpad langs de Oude Beek en de Daniël George plas. In de achtergrond een aangeplante groep zome-reiken (Foto auteur).



Mogelijk is dit gebeurt op de locatie waar later de vijver Diependel komt te liggen. Met een voerman met paard worden alle materialen op locatie gebracht.<sup>17</sup>

Uit de terreininventarisatie is gebleken dat er destijds ruim anderhalve kilometer beekloop is aangelegd met hierin drie doorwaadbare plaatsen of voordes, drie bruggen, twee watervallen en zes vijvers (afb. 5). Het totale verval is zo'n tien meter.

### Stoffering van het landschap

Voorhoeve gaat voortvarend te werk en maakt een schets en een beplantingsplan. De keuze voor de locatie van het huis is gevallen op locatie B. Bij de schets (afb. 6) die bewaard is gebleven geeft hij een duidelijke beschrijving. Over de beplanting schrijft hij op 31 december 1938 het volgende:

*Groep I: grove den ten NO van het huis in aansluiting met de heide van het Noorderveld. Dit perceel spitten en accidenteren behalve de heiwegen.*

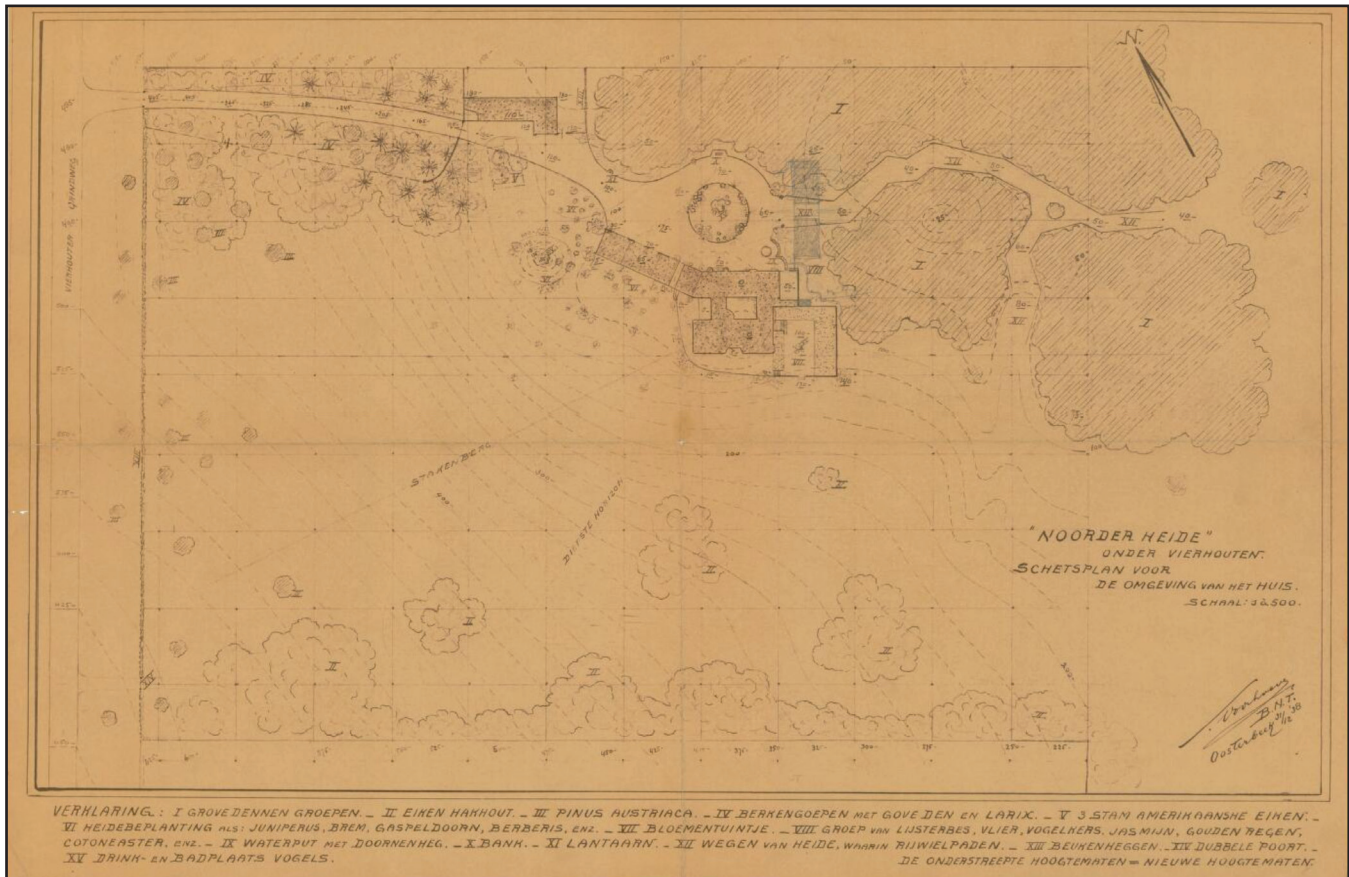
*Groep II: voortzetting van het bestaande kreupelhout om een ijzeren gaashek te maskeren.*

*Groep III: bestaande vliegdennen die niet zijn te verplanten voorstel is om Pinus autriaca ervoor te planten om het rechte hek langs de Vierhouter grindweg te maskeren. Met een verzoek aan de gemeente Ermelo om buiten de beukenheg XIII enkele exemplaren te mogen poten om de lange rechte hek- en heglijn te onderbreken en maskeren. Er wordt verbinding verkregen tussen particulier en gemeentelijk bezit.*

*Groep IV: vergroting van de bestaande berkenbeplanting. Beplanting ten noorden van de oprit wordt gespaard. De berken ten zuiden van de weg moeten weg omdat de oprijlaan wordt verlegd. De berken worden afgewisseld met Pinus Autriaca en combinatie met dennen en vliegdennen zoals bij het naburige terrein. Er komt Lariks als aankleding van de muur waarin de poort komt en zijkant portierswoning.*

*Groep V : drie-stammige Amerikaanse eik als pleinaankleding.*

*Groep VI: aankleding heideterras voor de zuidmuur van de garage en aankleding van de bestaande kuil waarin de vogeldrinkbak en de zijkant van de oprijweg. Deze groepen vormen de omlijsting van de heide binnen de terreinafzettingen. Deze beplantingen worden*



zodanig geplaatst dat de uitzichten vanuit het huis worden aangegeven en het kleine terrein schijnbaar wordt vergroot.

Groep VIII: is een voortzetting van het bloementuintje naast het huis dat met zaaibloemen en vaste planten wordt aangekleed. Een ouderwetse waterput (IX) met ronsel en emmer aan een ketting als versiering en aankleding van het huis. Bank (X) gemaakt van overlangs gezaagde eik op korte poten of blokken. Groep XII: De grondslag aan brengen in woeste vorm. Door dit terrein worden de heidewegen uitgespaard. In deze wegen komen rijwielpaden die het voorplein en de zuidzijde van het huis verbinden met het Noorderveld.<sup>18</sup>

Het jaar erop, in januari 1939, wordt opnieuw op grote schaal aangeplant. Van Beuningen schrijft dat hij op leeftijd is en graag de bomen nog groot wil zien. Ook wil hij dat er zo min mogelijk wordt gekapt in de bestaande beplanting. Even daarna worden 5000 stuks inlandse eiken aangekocht voor de doorzichten van het huis, langs de terreinhekken en langs de beken. Het idee van Voorhoeve is om ze per 3, 5 of 7 in één gat te planten om zo spoedig mogelijk hakhoutpollen te krijgen. Rondom

het huis worden 1000 stuks Gaspeldoorn en 1000 stuks Gele brem geplant, geleverd door kwekerij Hartemink uit Doetinchem. Daarnaast worden nog eens 750 stuks Berk, 40 stuks Oostenrijkse den, 20 stuks Sleedoorn, 10 stuks sierappel, 25 stuks Witte kornoelje, 5 stuks Trollius 'Orange globe', 10 stuks Sedum in twee kleuren, 25 stuks Primula 'Wanda', 25 stuks Primula auricula, 100 stuks Maskerbloem en 6 stuks Nagelkruid geleverd.<sup>19</sup>

Enkele maanden later, in juni 1939, schrijft Van Beuningen aan Voorhoeve dat hij graag een aansluiting wil van het beekje vanaf het huis naar het Groote meer maar hij denkt dat het praktisch niet uitvoerbaar is en dat er te veel vergraven moet worden. Hij beschrijft zijn visie al volgt: 'de open waterloopjes hebben het voordeel dat er plaatsen gemaakt kunnen worden waardoor de vogelstand kan worden gediend, terwijl zij tevens in tijden van droogte kunnen dienen als irrigatiekanalen. Wat dat laatste betreft zo heeft men dezen zomer in dit opzicht van het bestaande beekje reeds voordeel gehad.<sup>20</sup> De genoemde beek is die welke een jaar eerder is aangelegd, nu bekend als de Oude Beek.

Afb. 6. Beplantingsplan Voorhoeve voor bezit rondom het huis, 1938 (Het Nieuwe Instituut, ESCH.110352805, ESCH\_150-8).



Afb. 7. Beekloop richting de villa met een vijver met ingebouwde waterval en een brug over de beekloop (Foto auteur).

Voorhoeve begint met het in de heide uitmaaien van de te realiseren paden, beken en vijvers in een baan van ongeveer 75 cm breed, de breedte van de meeste paden en beeklopen. Het gaat dan om de waterwerken vanaf het pompstation richting het huis. Hij vermeldt daarbij dat het terreinplan zal uitmaken of zwembad, vijvers en beken gemaakt worden van metsel-, betonwerk of asfalt. Blijkbaar valt de keus op asfalt want in september 1939 laat Voorhoeve dit materiaal reserveren voor de nog uit te graven vijver Diependel.<sup>21</sup> Dit tweede deel van de beekloop bestaat uit ruim 500 meter beek met twee vijvers, zo bleek uit de terreininventarisatie (afb. 7).

Het hoogteverschil tussen begin- en eindpunt van de beekloop bedraagt bijna tien meter. Daardoor is een aantal stroomversnellingen mogelijk en maar liefst vier watervallen waarvan twee van bijna anderhalve meter hoogte voordat de beek uitmondt in de grootste vijver, de Diependel. Ooit lag er een voetpad langs, af te leiden uit de aanwezigheid van drie bruggen en drie voordes die over en door de beekloop te vinden zijn.

Eschauzier heeft in de tussentijd een eerste ontwerp gemaakt voor het nieuwe huis. Echter Voorhoeve bericht direct aan Beuningen dat het huis te groot is voor het plateau waar het op moet komen en dat het niet past bij het landschap. Blijkbaar gaat de samenwerking moeizaam want uiteindelijk bericht Van

Beuningen aan Eschauzier: *‘Het ontwerp betreft de grootte[sic!] hoogte van de zuidwestgevel der garage en de zeer kleine hoogte van den zuidwestgevel der villa. Alles moet hier grondig bezien worden uit oogpunt van bouwkunst, als van landschapskunst. De dubbele woning zal in het landschap nog te veel worden beschouwd als hoofdgebouw. Het moet niet teveel opvallen in het landschap. Ook het grote plein met lantaarn en garagedeuren als van een garagebedrijf moet beter zijn bestudeerd.’*<sup>22</sup>

Terwijl er al hard gewerkt wordt aan *‘de stoffering van het landschap’* zoals Voorhoeve het noemt, legt Eschauzier eindelijk de laatste hand aan het definitieve ontwerp. Waar Eschauzier groots wilde uitpakken vinden Voorhoeve en Van Beuningen het landschap belangrijker dan het huis en moet dit vooral niet te veel opvallen. Het is uiteindelijk begin 1940 als de Hollandse Beton Maatschappij begint met de bouw van het woonhuis en de dienstwoningen.<sup>23</sup> De bouw is amper klaar als de bestellingen met sierheesters, rozen en vaste planten voor de aanleg om het huis arriveren, met soorten als Lavendel, Rododendron, Hedera, Pinus montana, Berberis, Laurus, Chaeceac, Cryptomeria en Ilex. Bij rozenkwekerij De Wilde worden diverse soorten rozen besteld.<sup>24</sup>

Kort daarna wordt begonnen met het uitgraven van de vijver Diependel. De uitgegraven vorm wordt bedekt met twee lagen zwaar vijvervilt. Dit is *‘asphalt-vilt-isoleering’* dat in die tijd werd gebruikt als het absoluut waterdicht moest zijn; beton of metselwerk was niet geschikt in verband met scheurvorming. Deze laag werd afgesmeerd met *‘Starcoline’*, een extra elastisch en duurzaam koolteerpreparaat. De taluds worden 10 cm hoger dan het waterniveau en bedekt met grond en heidezoden. Voor de vijver maakte Voorhoeve een apart beplantingsplan, dit plan is helaas niet aangetroffen. Tegelijkertijd wordt het zwembad aangelegd, gesausd en tot in detail afgewerkt met een vissenvoetstuk en veldkeien. Bij de vijver wordt een badhuisje opgebouwd uit dennenposten, rietmatten, een apart vrijstaand wc gebouwtje en hier en daar een bankje. Deze manier van hutten bouwen zien we meer op het landgoed en de eenvoudige uitstraling ervan was in die tijd erg populair. Naast materialen voor de vijver Diependel wordt er cement, betonijzer



en zwartsel geleverd voor vijvers en gootjes en het ophogen van bestaande vijvers.<sup>25</sup> Het gaat dan om de aanleg van de beek vanaf de drinkbakken bij het pompstation richting het landhuis.

Uit september 1940 dateert een ontwerp-tekening gesigeneerd door Samuel Voorhoeve (afb. 8).<sup>26</sup> Op het ontwerp zien we een beek die zich omlaag slingert vanaf het pompstation in de richting van het landhuis en middels een waterval uitkomt in de vijver genaamd Diependel. Ten noorden van Diependel loopt een afgraving en zeer waarschijnlijk is de Diependel onderdeel van deze afgraving. De beek loopt door een open heidelandschap met verspreid langs de beekloop groepen met beplanting. De oudste beekloop, die stroomt vanaf het Bovenmeer in de uiterste oosthoek van het landgoed en via een stelsel van beken

en vijvers tenslotte uitmondt in 'Het Meer', staat ook op deze tekening. Alleen de vorm van de vijvers is niet correct weergegeven. Het landgoed bestaat grotendeels uit open heidegrond maar met name de noordoostzijde bij de Flesjesberg en zuidoostzijde bij de Wildernis is het terrein gesloten met beplanting. De omgeving van de Flesjesberg is doorsneden met bospaden ten behoeve van de bosexploitatie. De bosranden van deze twee terreindelen en de grens met het Elspeterbos zijn weergegeven met groepen beplanting die als het ware tegen de strakke bosaanplant zijn aangeplakt. Dit vinden we tot op heden terug in solitaire Oostenrijkse dennen, groepen Bergdennen en groepen Zomereik. Ook staat de Toren van Babel aangegeven op de kaart, deze blijkt te staan op het geografisch middelpunt van het landgoed. Het is een piramide opgebouwd uit veldkeien

Afb. 8. Ontwerp- of presentatie-tekening door Voorhoeve, 1940 (Het Nieuwe Instituut, ESCH. 110352805, ESCH\_151-1; bewerkt voor publicatie).



Afb. 9. Niet geheel uitgevoerd deelontwerp voor de Nieuwe Beek door Voorhoeve, 1944 (Het Utrechts Archief, 1339, 967).



van zo'n 2 meter hoog, vernoemd naar het wereldberoemde schilderij van Pieter Brueghel de Oude dat in bezit was van Van Beuningen (afb. 11).

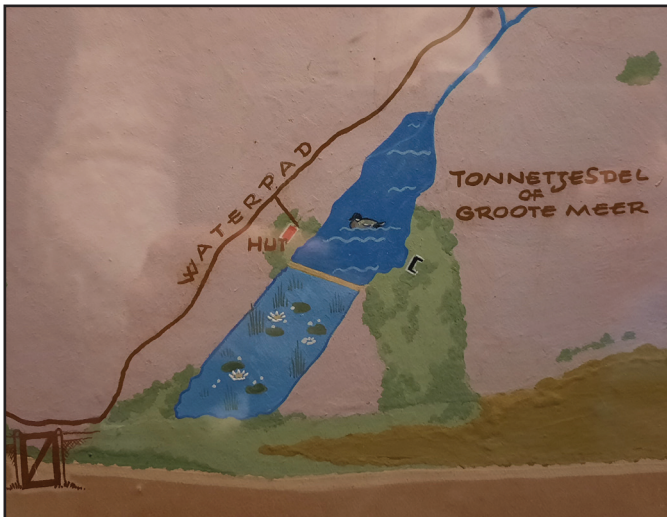
### Aanleg van de Nieuwe Beek

In 1939 wilde Van Beuningen al een aansluiting van het bekenstelsel tussen het huis en het Groote Meer, hij schreef toen aan Voorhoeve dat dat wellicht onmogelijk zou zijn omdat er dan diepe insnijdingen in het landschap zouden moeten worden gemaakt. Op het ontwerp van Voorhoeve vervaardigd in 1940 staat dit deel van de beek nog niet aangegeven. Het is pas op een tekening van Voorhoeve gedateerd 15 september 1944 dat de Nieuwe Beek wordt vermeld (afb. 9).

Nabij het meertje staat een hut ingetekend en 'den en bankje'. Hij schrijft in een onderschrift, 'leidraad voor den aanleg van een meer met beken en vijver (meertje). Behalve het meetnet is alles schetsmatig voorgesteld'.<sup>27</sup> Wat opvalt

aan deze leidraad is dat Het Meer er al sinds 1937 ligt, mogelijk gaat het om een aanpassing die is ingetekend op een bestaande kaart. Het meertje aan de noordzijde is nooit zo aangelegd. Wel is iets zuidelijker een vijver aangelegd nu bekend als de Korhoenplas. Deze Nieuwe Beek is ronduit spectaculair aangelegd met een hoogteverschil van bijna tien meter over een afstand van bijna vierhonderd meter. Twee vijvers en in totaal zeven watervallen en een aantal kleine stroomversnellingen maken onderdeel uit van de beekloop. Een luchtfoto uit 1949 laat zien hoe de Noorderheide er destijds uitzag en geconcludeerd mag worden dat het ontwerp zoals te zien op de kaart van Voorhoeve uit 1940 ook zo is uitgevoerd. Van cement gemaakte beeklopen, vijvers en bruggen waren in die tijd populair en werd veel gebruikt voor allerlei soorten bouwsels en voorwerpen om natuur na te bootsen. Het fenomeen doet zich al voor vanaf ongeveer het midden van de negentiende eeuw en wordt cementrustiek genoemd.

Ter gelegenheid van de vijfenzeventigste verjaardag van Daniël George van Beuningen is in 1952 een kaart geschonken. Deze hangt tot op heden in de hal van het landhuis en toont het landgoed in zijn glorie tijd. De kaart is rijk gedecoreerd met een rand van gemeentewapens en figuren. De legenda is eveneens rijk versierd met bovenaan het familiewapen van Van Beuningen. De kaart geef een goede kijk op het gebruik en de beleving van het landgoed. De ingetekende figuurtjes en losse elementen leggen een link tussen de resten die in het terrein te vinden zijn en wat er ooit stond. Zo wordt de vijver Diependel afgebeeld met een Bergeend en rondom de vijver staan drie banken weergegeven. Op de kruising van voetpaden naar het zuiden staat een bank met zeer waarschijnlijk een majestueus uitzicht over de heide. Het is een plek waar je ook nu even stilstaat om te genieten van de weidsheid. In de Tonnetjesdelle staan waterlelies afgebeeld en aan de westzijde staat een hut. De waterlelies zijn er nog, maar de hut is verdwenen. Aan de oostzijde van Tonnetjesdelle stond een bank bereikbaar via een dam. Een strook gras en opslag van bomen in het meer blijkt die dam te zijn, met onder alle begroeiing een roestige brug en veldkeijtes (afb. 10). Aan de uiterste oostzijde van het landgoed



staat het gesloten bosgebied 'De Wildernis' afgebeeld, bestaande uit loofhout en grove dennen. Voetpaden slingeren zich door het bos met hierlangs de Invasiahut en de Bovenmolen. De vijvers hebben namen als de Daniël George Plas, De Halve Maan, Forellenvijver, De Wildakker en Peter Paul-Plas. Even ten noorden van De Wildakker staat de Daniël George piramide weergegeven, op de grens van heide en bos. Noordelijk van de waterloop ligt een uitgestrekt bosgebied weergegeven als grove dennenbos met hierin de Willaplas, het Peter Paul-pad en de Miesjes piramide met het kabouterhuisje. Iets noordelijker langs het voetpad is de Toren van Babel weergegeven. Het hoogste punt van het landgoed, de Flesjesberg, is een strook heide in dicht bos met een slingerpad en een uitkijktoren. De kaart geeft mooie aanknopingspunten om het landgoed te begrijpen en soms raadselachtige voordes, bruggen en palen te kunnen duiden.

## De piramides op het landgoed

In het hart van het landgoed bouwt Van Beuningen enkele piramides. Ze zijn ongeveer tussen 1940 en 1948 gebouwd met zwerfstenen die zijn kleinkinderen samen met knecht Willem van Putten hebben verzameld. Met behulp van cement werden de zwerfstenen aan elkaar bevestigd. De binnenzijde werd opgevuld met puin en geel zand. De eerst piramide was de 'Toren van Babel' (afb. 11). Op de kaart van Voorhoeve uit september 1940 is het woord 'Toren' later bijgeschreven. In de piramide zijn bij herstelwerkzaamheden

door de Werkgroep Noorderheide twee glazen flessen gevonden met daarin een stuk papier afkomstig uit een boek (helaas niet meer goed leesbaar) en een aantal munten. Op één van de munten staat het jaartal 1940. Later wordt deze piramide ook wel Peter Paul-piramide genoemd naar de eerste kleinzoon van Daniël George. De op één na grootste piramide die werd gebouwd is de Daniël George piramide. De Miesjes Piramide is naar kleindochter Mies Kraaijeveld van Hemert-Peterich vernoemd. De grootste piramide op het landgoed was de Victoria piramide. Met een ingebouwde wenteltrap van zwerfstenen kon men bovenop de piramide komen. De piramide moet zeker 4,5 tot 5 meter hoog zijn geweest. Deze piramide werd ergens in de jaren tachtig van de vorige eeuw neergehaald.

Afb. 10. Links, detail van de kaart uit de villa, 1955 (Elise Mathilde Fonds). Rechts, de dam in 2000 (Foto W.D. van den Top).

Afb. 11. Toren van Babel (Foto auteur).



Op 29 mei 1955 overlijdt Daniël George van Beuningen onverwachts in het Zwitserse Arlesheim op achtenzeventigjarige leeftijd. Zijn weduwe, Albertina Eveline (Bep) Charlouis, blijft op de Noorderheide wonen.

### Verdeling van het landgoed

Het landgoed is een echt familielandgoed en er wordt veelvuldig gelogeerd door familieleden en vrienden. In 1981 overlijdt Albertina Eveline (Bep) van Beuningen-Charlouis en door een boedelscheiding komen landgoed en landhuis in de verkoop. Uiteindelijk betreft kleindochter M. (Mies) A. Kraaijeveld van Hemert-Peterich het landhuis met daarbij een deel van het landgoed. Het grootste gedeelte van het landgoed wordt overgenomen door het Ministerie van Cultuur, Recreatie en Maatschappelijk werk. Staatsbosbeheer is verantwoordelijk voor het beheer. Tussen beide terreindelen wordt na de splitsing van het landgoed een hek geplaatst.

In april 2002 wordt het landgoed aangegeven als Rijksmonument. Het landhuis met de dienstwoningen, de waterput, het toegangshek met de muur, de lantaarn en de toegangskolommen wordt samen met de waterwerken (vijvers, beken, bruggetjes en pompstations), piramides en de tuinaanleg naar ontwerp van Voorhoeve beschermd. Het is dan nog niet duidelijk dat Voorhoeve niet alleen de tuin direct om het huis had ontworpen maar ook verantwoordelijk was voor de rest van het landgoed.

Na het overlijden van Van Beuningen worden de beken en vijvers niet langer goed onderhouden en na de opdeling van het landgoed raken ze overgroeid met gras en heide. Bosbouwmachines rijden over de beekloop die zwaar beschadigd raakt en Staatsbosbeheer heeft plannen om ze geheel te verwijderen. De Bovenmolen was als pompstation al buiten gebruik en wordt een tijd gebruikt als hooiopslagplaats om de door Staatsbosbeheer uitgezette Prezwalski paarden bij te kunnen voeren. In 2004 worden er nog verschillende foto's gemaakt die de staat van het landgoed goed weergeven. Op basis hiervan blijkt dat het gebouw van de Bovenmolen in goede staat verkeert (afb. 12) maar dat er geen motor meer aanwezig is om een eventueel aanwezige pomp aan te drijven.

Wel is de betonnen fundering voor de motor nog aanwezig, evenals de betonnen poeren van de windmotor. In 2004 zijn er nog wat resten te vinden van de Invasiahut maar mogelijk was deze al snel na het overlijden van Van Beuningen in verval geraakt. Hetzelfde geldt voor de aanwezige hutten bij de Tonnetjesdelle en richting het pompstation. In 2006 wordt de Bovenmolen, die dan al enkele jaren beschermd is als Rijksmonument, om onduidelijke redenen gesloopt.

Als in 2009 de Werkgroep Noorderheide van de Heemkundige Vereniging Nuwenspete uit Nunspeet wordt opgericht, ontfermt zij zich over de aanleg en met name de piramides en de waterwerken. De Miesje piramide is nog in goede staat maar de Victoria piramide is ontmanteld. De piramides Peter Paul en Daniël George worden gerestaureerd en als dit in 2010 is afgerond wordt begonnen met



Afb. 12. Links, een vergelijkbare windmotor van de firma Stokvis (Molendatabase). Rechts, de onderbouw van de windmotor op de Noorderheide in 2004 (Foto R. Fokkema).

het opschonen en repareren van de vijvers, beeklopen en de elementen in de beek zoals watervallen en bruggen. In samenwerking met Staatsbosbeheer worden zware klussen uitgevoerd als het weghalen van bomen en het terugbrengen van verspreid liggende beekdelen. In 2011 wordt bij het Bovenmeer een nieuwe put geboord. Sindsdien kan met behulp van een aggregaat water worden opgepompt en kan de waterloop vanaf het Bovenmeertje worden gevuld. Een jaar later wordt ook een nieuwe pomp geplaatst nabij het pompstation zodat ook de beek naar de villa en de Nieuwe beek weer kunnen stromen.

Na een zoektocht van bijna 10 jaar wordt in 2018 de basis van de Victoriapiramide teruggevonden samen met enkele flessen, glasscherven en een deel van de wenteltrap. De voet is weer toegedekt ter bescherming en hopelijk kan de piramide in de toekomst worden herbouwd.

## Conclusie

Landgoed Noorderheide is gesitueerd in een landschappelijk bijzonder fraai geaccidenteerd bos- en heidegebied en nauw verbonden met de ontwikkelingsgeschiedenis van dit gebied. Het oorspronkelijke (ontginnings)landschap is goed herkenbaar door de padenstructuur en de locatie van de bosaanplant op de hoger gelegen zandgronden, en er is een voor de Veluwe kenmerkend ontwikkelingslandgoed aangelegd als buitenverblijf, in opdracht van een lid van de toenmalige maatschappelijke toplaag.

Door de bewaard gebleven brieven en kaarten is de Noorderheide tot op heden het meest uitgebreid beschreven en goed bewaard gebleven werk van tuin- en landschapsarchitect Samuel Voorhoeve. De cementrustieke waterwerken zijn uniek in deze vorm en op deze schaal. Nergens in Nederland maar ook niet binnen Europa is een dergelijk uitgestrekt werk bekend met vijvers onderling verbonden door beeklopen. Waarbij door een goede kennis van, en gebruik van de natuurlijke hoogteverschillen in het landschap de mogelijkheid is gecreëerd om stromend water en watervallen te krijgen. De werken zijn in goede conditie en op speciale maaldagen

stroomt het water weer door de beeklopen. De werkgroep geeft dan tevens rondleidingen, ook over het deel dat is afgesloten als rustgebied.

Bijzonder zijn de piramides die de grens tussen open en gesloten markeerden. De Victoria piramide bood een geweldig uitzicht op de villa en de omgeving. De piramides zijn waardevolle cultuur- en architectuurhistorische voorbeelden van follies gebruikt als stoffering van het landschap. De oorspronkelijk beplanting is goed bewaard gebleven behalve bij het hoogstgelegen deel van de Oude Beek. Daar zijn veel naaldbomen als Douglas en Lariks gekapt maar door de ligging in het sterk geaccidenteerde terrein is de sfeer bewaard gebleven. Veel boom- en heestersoorten die op de bestellijsten vermeld staan zijn in het terrein nog terug te vinden.

Het samenspel van cementrustieke beken, de kunstwerken in de beek en de geraffineerde beplanting, onderling verbonden door een padensysteem, zorgt voor een bijna on-Nederlandse beleving van het landschap. Een beleving die door de vergezichten verder reikt dan het landgoed zelf. Het landgoed lijkt symbool te staan voor Zwitserland waar de familie vaak op vakantie ging en Engeland waar de moeder van Daniël George vandaan kwam en waar zij vaak op bezoek gingen.

## Summary

Landgoed Noorderheide is a relatively unknown development estate on the Veluwe near Vierhouten. The estate was commissioned by the Rotterdam businessman and art collector Daniël George van Beuningen (1877-1955) on the Elspeetse Heide between Vierhouten and Elspeet. In 1921 he found a plot of heathland north of the Elspeterbos in Elspeet where the family then owned a hunting lodge. On both plots of land he has drinking ponds laid out for wildlife and at least two of them are laid out in a special wavy form. In 1937, an architectural agency was hired to artificially increase the water level in a natural fen. A clay dam was built and the bottom of the fen was lined. This was the beginning of van Beuningen's waterworks on the site.

In 1939, when Van Beuningen wants to retire from business, he has a country house built as a house for himself and his wife A.E. van Beuningen-Charlois (1896-1981), designed by architect F.A. Eschauzier (1889-1957). The traditionalist country house shows the influences characteristic of Eschauzier's work and is the most precious, largest and most important villa designed by Eschauzier.

Van Beuningen then asks Leonard Springer to take care of the construction of the site. Given his advanced age, Springer recommends his successor garden and landscape architect Samuel Voorhoeve (1880-1948). Samuel Voorhoeve takes on the assignment and a unique collaboration is created between Voorhoeve, Eschauzier and Van Beuningen when they look for the optimal location for the construction of the house. A large number of preserved cash books and minutes give a unique insight into the working method and vision of Samuel Voorhoeve. It immediately teaches us why relatively little is known about his work.

Under his leadership existing footpaths, modest ponds and huts were expanded with several ponds that are connected by a system of stream runs with overflows, waterfalls and rapids: 3.5 kilometers long in total and powered from two pumping stations. The construction of the estate finally took place in three phases between 1921 and 1944. In addition to the accounts and letters, a number of design drawings by Voorhoeve for the Noorderheide have also been found.

It turns out that the system of waterworks is the most extensive so-called 'cementrustiek' (a decoration technique similar to Pulhamite) in the Netherlands and perhaps in Europe, which is also in quite good condition. On special days, water is pumped up and the streams flow. The estate and especially the waterworks evoked a Swiss atmosphere in its glory days due to its location in the landscape and the use of planting. Next to the waterworks there are pyramids in the forest part of the estate. The first pyramid is named after the world famous Brueghel painting that was owned by Van Beuningen, 'the Tower of Babel'. The pyramid is built on the geographical centre of the estate. Later, three more pyramids were added. The pyramids are special follies for the Netherlands and they stand as landmarks in the dark closed forest area of the estate.

As a Natura 2000 site, the Noorderheide is already special and very popular, but this research shows it is also of cultural and historical significance.

## Noten

- 1 P. Veen, B. Maes & E. van den Dool, *Het Elspeterbos. Verleden, heden en toekomst van een historisch malenbos*, 2017, p. 59.
- 2 Streekarchivariaat Noordwest-Veluwe, toeg.nr.3451 *Bouwvergunningen Nunspeet*, inv. nr. 456 *jachthuis04-12-1919*.
- 3 Huisarchief Elspeterbos BV.
- 4 Het Utrechts Archief, Utrecht (hierna HUA), toeg.nr. 1339, inv. nr 963 en 965. g
- 5 HUA, toeg.nr. 1339 *Familie Van Beuningen*, inv.nr. 963 1937-1938 (*Huis te Vierhouten*).
- 6 Mondelinge mededeling Hans Vogelesang.
- 7 HUA, toeg.nr. 1339, inv. nr.963.
- 8 HUA, toeg.nr. 1339, inv. nr. 963.
- 9 HUA, toeg.nr. 1339, inv. nr. 963.
- 10 Veen, Maes en Van den Dool, 2017, p. 62.
- 11 HUA, toeg.nr. 1339, inv. nr. 963.
- 12 HUA, toeg.nr. 1339, inv. nr. 963.
- 13 HUA, toeg.nr. 1339, inv. nr. 963.
- 14 HUA, toeg.nr. 1339, inv. nr. 963.
- 15 HUA, toeg.nr. 1339, inv. nr. 963 en 964 1939 (*Elspeet*).
- 16 HUA, toeg.nr. 1339, inv. nr. 963.
- 17 HUA, toeg.nr. 1339, inv. nr. 964.
- 18 HUA, toeg.nr. 1339, inv. nr. 963.
- 19 HUA, toeg.nr. 1339, inv. nr. 963 en 965 '1940-1944'.
- 20 HUA, toeg.nr. 1339, inv. nr. 964.
- 21 HUA, toeg.nr. 1339, inv. nr. 964.
- 22 HUA, toeg.nr. 1339, inv. nr. 963.
- 23 HUA, toeg.nr. 1339, inv. nr. 965.
- 24 HUA, toeg.nr. 1339, inv. nr. 965.
- 25 HUA, toeg.nr. 1339, inv. nr. 963 en 964.
- 26 Het Nieuwe Instituut, toeg.nr. ESCH.110352805 *Bouw van het woonhuis, "Noorderheide" te Vierhouten voor D.G. van Beuningen, 1939-1940*, inv. nr. ESCH\_151 *tekeningen*, nr. 1.
- 27 HUA, toeg.nr. 1339, inv. nr. 967 *Ontwerpkaarten voor de aanleg van een meer, beken en vijver op het landgoed Noorderheide te Vierhouten, vervaardigd door tuinarchitect S. Voorhoeve te Oosterbeek, 1944*.